



DELEGATIONEN  
MOT SEGREGATION

# Så mäter och följer du segregation

*Användarhandbok för  
Segregationsbarometern*

*Version 1 2021-09-13*

## Förord

Delegationen mot segregation (Delmos) har utvecklat Segregationsbarometern som ett led i att stödja relevanta aktörer, och bidra till ett strategiskt och kunskapsbaserat arbete för att minska och motverka segregation.

Segregationsbarometern är ett webbaserat uppföljningssystem, vars syfte är att öka kunskapen kring segregation och dess utveckling över tid genom att användarna kan mäta och följa indikatorer som inverkar på den socioekonomiska boendesegregationen. Indikatorerna redovisas på flera olika geografiska nivåer och spänner över flera år. Dessutom uppdaterar Delmos Segregationsbarometern med ny aktuell statistik år för år. På så vis kan du fortsätta att följa utvecklingen framöver.

Denna användarhandbok är tänkt att fungera som ett stöd för att du ska förstå Segregationsbarometern och dess innehåll. Användarhandboken ger även möjlighet till fördjupad kunskap och analys av segregationen på kommunnivå och länsnivå.

Det första kapitlet beskriver kortfattat vad segregation är och varför det är viktigt att följa upp segregationen. Kapitel två förklarar Segregationsbarometern och dess innehåll och kapitel tre ger stöd, tips och inspiration till hur du kan använda Segregationsbarometern för analys. Det finns även fem bilagor till användarhandboken. Den första bilagan innehåller en länk till Segregationsbarometerns ordlista och viktiga begreppsförklaringar. Den andra innehåller information om den statistik som Delmos har använt i Segregationsbarometern. Bilagorna tre, fyra och fem är fristående och innehåller tekniska beskrivningar om statistiken som använts i Segregationsbarometern samt hur områdestyperna och ojämlikhetsindexet räknats fram.

# Innehåll

<b>Förord</b> .....	<b>2</b>
<b>1. Varför följa upp segregationen i samhället?</b> .....	<b>4</b>
1.1. Om segregation.....	4
1.2. Om Segregationsbarometern .....	4
1.3. Om Användarhandboken.....	5
<b>2. Så mäter och följer Delmos segregation</b> .....	<b>6</b>
2.1. Olika funktioner i Segregationsbarometerens statistikklubb.....	6
2.2. Ojämlighetsindex och områdestyper .....	7
2.2.1. Ojämlighetsindex.....	7
2.2.2. Områdestyper .....	8
2.2.3. Hur hänger de två olika måtten samman?.....	9
2.3. Läns- och kommunsidor .....	9
<b>3. Hur analyserar jag statistiken?</b> .....	<b>11</b>
3.1. Att tänka på när du ska analysera statistiken.....	11
3.2. Hur ser segregationen ut i Sverige, ett län eller en kommun? .....	12
3.2.1. Segregationens utveckling i Sverige .....	13
3.2.2. Segregationens utveckling på länsnivå .....	13
3.2.3. Segregationens utveckling på kommunal nivå .....	14
3.3. Vilka orsaker finns till segregationens utveckling? .....	15
3.4. Vad kan man göra åt segregationen? .....	16
<b>Bilaga 1 Definitioner</b> .....	<b>18</b>
Ordlista.....	18
<b>Bilaga 2 Statistikinformation</b> .....	<b>19</b>
Varifrån kommer statistiken? .....	19
Hur får jag använda statistiken? .....	19
Hur får jag tag i mer statistik? .....	19
Vart vänder jag mig med frågor om statistiken?.....	19
Länkar till kompletterande statistik.....	20
<b>Bilaga 3 Teknisk beskrivning av statistiken</b> .....	<b>21</b>
<b>Bilaga 4 Teknisk beskrivning av områdestyper</b> .....	<b>22</b>
<b>Bilaga 5 Teknisk beskrivning av ojämlikhetsindex</b> .....	<b>23</b>

# 1. Varför följa upp segregationen i samhället?

Detta kapitel förklarar vad segregation är, vad Segregationsbarometern är och hur användarhandboken är uppbyggd för att vara ett stöd för dig som använder Segregationsbarometern.

## 1.1. OM SEGREGATION

Segregation handlar om att människor lever och verkar åtskilda från varandra. Det kan handla om uppdelning av individer utifrån socioekonomi, etnicitet eller demografi. Ofta är uppdelningen geografisk, det vill säga att olika grupper lever och verkar på olika platser och riskerar att inte mötas. Segregationen uppstår alltså i relationen mellan minst två olika grupper och platser. Vid en analys av boendesegregation är det viktigt att fokusera på skillnader och likheter mellan bostadsområden, och inom kommuner och län – inte på ett enskilt bostadsområde.

Det som främst kan förklara uppkomsten av socioekonomisk boendesegregation i Sverige är skillnader i individers socioekonomiska resurser, som påverkas av strukturella orsaker och individuella preferenser. Dessa skapar tillsammans förutsättningar för vilka val individen kan eller inte kan göra kopplat till exempelvis bostad och skola för sina barn. Segregation är ett problem när den leder till för ojämliga uppväxt- och levnadsvillkor för människor beroende på var de lever och verkar. Därför är det viktigt att minska och motverka segregationen i ett samhälle så att alla har goda livschanser.

Segregationen går att förändra och påverkas av politiska beslut. För att kunna minska och motverka segregationen behöver samhällets aktörer fokusera både på bakomliggande orsaker och på att kompensera för segregationens negativa konsekvenser för dem som missgynnas mest. Det innebär att de medel som används för att uppnå förändring behöver vara kopplade till strukturella förutsättningar i samhället för att individer ska kunna ges bättre möjligheter att forma sina egna liv på det sätt de själva önskar.

## 1.2. OM SEGREGATIONSBAROMETERN

Att mäta och följa segregation är viktigt. Det har betydelse för hur vi i samhället tar oss an utmaningen att minska och motverka den. För att vi tillsammans ska kunna skapa förändring är det därför nödvändigt att det finns grundläggande kunskap om hur segregationen ser ut. Syftet med Segregationsbarometern är att bidra till denna kunskap genom ett webbaserat uppföljningssystem. Du kan läsa mer om Segregationsbarometern på webbsidan [Om Segregationsbarometern](#).

Det finns olika sätt att mäta och följa segregation. Segregationsbarometern visar tydligt och nyanserat den socioekonomiska boendesegregationens utveckling i Sverige, både på länsnivå och på kommunal nivå. Du finner två centrala mått i Segregationsbarometern. Det ena måttet är ett ojämlikhetsindex som beskriver graden av segregation i en kommun eller i ett län. Det andra måttet, områdestyper, beskriver olika socioekonomiska förutsättningar i Regionala statistikområden (RegSO). Totalt finns det fem områdestyper. Dessutom finns det i Segregationsbarometern sammanlagt cirka 20 indikatorer utvalda utifrån sex av Delmos prioriterade statistikområden.

### 1.3. OM ANVÄNDARHANDBOKEN

Användarhandbokens syfte är att ge en bra utgångspunkt till dig som vill komma i gång med att mäta och analysera segregation, men även för dig som redan jobbar med att minska och motverka segregation. I följande kapitel redovisas de olika funktionerna – måtten och indexen – som finns i Segregationsbarometern. Du kan även läsa om de olika webbsidorna, deras innehåll och hur de kan användas. I kapitel tre får du tips på hur du kan analysera statistiken, var du ska börja och hur du kan applicera resultaten på ditt geografiska sammanhang. Dessutom får du med dig reflektionsfrågor som stöd för att ta din analys vidare.

Användarhandboken har också fem bilagor. Bilaga 1 leder dig vidare till en ordlista på Segregationsbarometerns webbplats. I ordlistan finns ord och begrepp som förekommer i Segregationsbarometern och som är bra att känna till. I bilaga 2 finns information om statistiken, var den kommer ifrån och hur du hittar mer statistik. Bilaga 3 leder till en utförlig beskrivning av statistiken och indikatorerna som används i Segregationsbarometern. Bilaga 4 leder till en teknisk beskrivning av hur områdestyperna är framtagna och bilaga 5 leder dig till en teknisk beskrivning av hur ojämlikhetsindexet är framtaget.

## 2. Så mäter och följer Delmos segregation

Detta kapitel beskriver hur Delmos mäter och följer segregation. Kapitlet ger en övergripande förklaring till centrala begrepp, och beskriver dessutom vad du kan göra i Segregationsbarometern.

### 2.1. OLIKA FUNKTIONER I SEGREGATIONSBAROMETERNS STATISTIKLABB

I Segregationsbarometerns statistiklabb finns cirka 20 indikatorer med tillhörande bakgrundsvariabler. Du kan läsa mer om statistiken och indikatorerna i bilaga 3. I statistiklabbet kan du analysera olika indikatorers utveckling över tid inom län, kommun, regionala statistikområden (RegSO) och demografiska statistikområden (DeSO).

Det finns flera andra geografiska indelningar, exempelvis kommunernas egna Nyko-områden, valdistrikt, församlingar och postnummerområden. Dessa kan vara relevanta att använda som ett komplement till analyser från Segregationsbarometern.

Statistiken utgår från sex av myndighetens sju statistikområden: socioekonomi, boende och samhällsservice, arbetsmarknad, utbildning, demokrati och civilsamhälle samt hälsa. Det sjunde statistikområdet, brottslighet/trygghet, ingår inte i Segregationsbarometern på grund av brist på registerstatistik på låg geografisk nivå. Varje statistikområde innehåller indikatorer som är relaterade till den socioekonomiska boendesegregationen. Några av dessa statistikområden har färre indikatorer än andra. Det beror bland annat på att all statistik inte finns tillgänglig på låg geografisk nivå.

I statistiklabbet kan du som användare välja hur statistiken ska presenteras. Det finns tre olika val:

- **Kartfunktion:** genom att visa statistiken på en karta kan du på ett enkelt sätt upptäcka mönster som hör ihop med platser, i detta fall RegSO:n eller DeSO:n. Sådana mönster är lättare att identifiera på en karta än exempelvis i ett linjediagram. Du kan till exempel se hur fördelningen av de disponibla inkomsterna ser ut på RegSO- och DeSO-nivå, och hur fördelningen ser ut mellan angränsande RegSO eller DeSO. Du kan använda kartfunktionens färgskala som hjälpmedel för att se fördelningen över RegSO:n eller DeSO:n i din kommun eller i ditt län.
- **Linjediagram:** med ett linjediagram kan du följa utvecklingen över tid och analysera trender. En trend visar åt vilket håll utvecklingen är på väg, och hur snabbt saker ändras. I funktionen kan du även välja att lägga till ett rikssnitt, länssnitt, kommunsnitt eller RegSO-snitt. I praktiken innebär det att du snabbt kan se vilka RegSO:n eller DeSO:n som ligger under respektive över ett givet snitt.
- **Tabellfunktion:** med tabellfunktionen kan du visa och sortera data. Du väljer den här funktionen om du vill göra egna analyser och ladda hem data i en excel-fil.

De olika funktionerna lämpar sig olika väl beroende på antalet RegSO:n och DeSO:n i länet eller kommunen. Mindre kommuner har få DeSO:n och RegSO:n, vilket gör att dessa kommuner kan analysera sina samtliga RegSO:n eller DeSO:n i linjediagrammet. Större kommuner har fler RegSO:n och DeSO:n, och behöver därför dela upp analysen för att göra den överskådlig i exempelvis linjediagramsfunktionen. Delmos rekommenderar max tio val för ett linjediagram, för att linjerna ska synas tydligt.

## 2.2. OJÄMLIKHETSINDEX OCH OMRÅDESTYPER

I Segregationsbarometern finns två mått: ojämlikhetsindex och områdestyper. De är framtagna för två olika syften och beskriver därmed två olika bilder av verkligheten. Andra mått, med andra variabler framtagna på ett annat sätt visar ytterligare andra bilder av verkligheten. På webbsidan [Hur ser segregationen ut i Sverige?](#) kan du genom en kartfunktion se en samlad bild av de två olika måtten samt deras utveckling på olika geografiska nivåer. Du hittar beskrivningar av ojämlikhetsindexet och områdestyperna för respektive län och kommun på [läns- och kommunsidorna](#).

### Ojämlikhetsindex

**2.2.1.** Ojämlikhetsindexet som finns med i Segregationsbarometern presenteras på länsnivå och kommunnivå och beskriver graden av segregation.

Ojämlikhetsindex används ofta inom forskningen för att beskriva graden av segregation på olika geografiska nivåer. Indexet kan många gånger uppfattas som svårtolkat eller abstrakt, eftersom du behöver förstå dels vad indexet mäter, dels vad ett läns eller en kommuns värde faktiskt innebär.

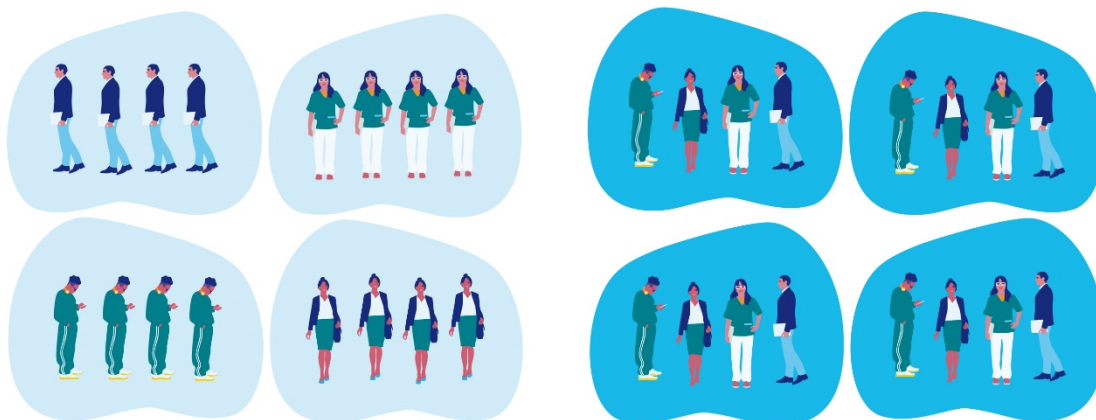
#### Vad är ett ojämlikhetsindex?

Ojämlikhetsindexet är ett mått på skillnader i bosättningsmönster mellan olika socioekonomiska grupper och mäter graden av segregation. Att två grupper är ojämnt fördelade i relation till varandra innebär att de är fördelade på ett sätt som gör att exempelvis en inkomstgrupp är överrepresenterad i vissa områden (DeSO:n) och underrepresenterad i andra områden (DeSO:n). Ojämlikhetsindexet i Segregationsbarometern beskriver hur jämn eller ojämn fördelningen av den lägsta inkomstgruppen (kvintil 1) är mellan olika DeSO:n i ett län eller i en kommun och i relation till den högsta inkomstgruppen (kvintil 5).

Indexet löper på en skala från 0–100 där värdet 0 innebär ingen segregation och värdet 100 innebär total segregation. Ju högre indexvärde, desto mer segregerad är alltså länet eller kommunen. Måttet är intressant att följa över tid för ett geografiskt område, exempelvis en kommun. Däremot är det inte lämpligt för att göra jämförelser mellan olika geografiska områden, det vill säga mellan olika kommuner och mellan olika län, eftersom antalet DeSO:n påverkar utfallet av indexet.

Indexet svarar på hur jämnt eller ojämnt fördelade två inkomstgrupper är i ett län eller i en kommun och i relation till varandra. Gradens av segregation beror därmed på hur inkomstgrupperna fördelar sig geografiskt i länet eller i kommunen. Figur 1 illustrerar ett exempel på vad en hög respektive låg grad av segregation innebär i praktiken.

FIGUR 1. ILLUSTRATION AV HÖG RESPEKTIVE LÅG GRAD AV SEGREGATION



Anta att Figur 1 illustrerar en kommun med fyra DeSO:n. I den vänstra panelen av figuren bor hög- och låginkomsttagare separerade från varandra, vilket innebär att det råder en ojämn fördelning av hög- och låginkomsttagare i kommunen och därmed en hög grad av segregation. I den högra panelen av figuren bor hög- och låginkomsttagare blandade i kommunens DeSO:n, vilket innebär en jämn fördelning av hög- och låginkomsttagare och en låg grad av segregation.

### 2.2.2. Områdestyper

Områdestyperna i Segregationsbarometern är en klassificering av RegSO:n som beskriver de socioekonomiska förutsättningarna. Totalt finns det fem områdestyper. Områdestyperna är framtagna inom ramen för ett regeringsuppdrag som tilldelades Delmos och SCB under år 2020 ([Uppdrag att utveckla ett rikstäckande index, diarienummer A2020/01734/SV](#)).

Områdestyperna belyser det relationella perspektivet genom att beakta hela skalan från områden med stora socioekonomiska utmaningar till områden med mycket goda socioekonomiska förutsättningar.

I praktiken beskriver områdestyperna olika socioekonomiska förutsättningar i ett RegSO. Med områdestyperna kan den socioekonomiska utvecklingen följas över tid i Sverige. Med en gemensam och bestående definition ökar träffsäkerheten i analysen och vilka möjliga åtgärder som behövs för att vända en negativ utveckling, eller förstärka en positiv utveckling.



### Vad är en områdestyp?

Områdestyper är en klassificering av RegSO:n utifrån det socioekonomiska indexet. Syftet är att skapa en områdesindelning som beskriver de socioekonomiska förutsättningarna i ett RegSO. Områdesindelningen skapar därmed möjlighet att följa utvecklingen av olika områdestyper över tid, och även utvecklingen i olika RegSO:n över tid. Totalt finns det fem områdestyper:

- Områdestyp 1 – områden med stora socioekonomiska utmaningar
- Områdestyp 2 – områden med socioekonomiska utmaningar
- Områdestyp 3 – socioekonomiskt blandade områden
- Områdestyp 4 – områden med goda socioekonomiska förutsättningar
- Områdestyp 5 – områden med mycket goda socioekonomiska förutsättningar.

Områdestyp 1 och 2 går under samlingsbegreppet områden med socioekonomiska utmaningar.

### 2.2.3. Hur hänger de två olika måtten samman?

Ojämlighetsindexet och områdestyperna ska ses som kompletterande mått. Ojämlighetsindexet visar graden av segregation inom en kommun eller i ett län. Detta mått kan inte svara på hur de socioekonomiska förutsättningarna tar sig uttryck i ett enskilt område inom kommunen eller länet. Områdestyperna visar enskilda områdets (RegSO:ns) socioekonomiska förutsättningar och går att relatera till förutsättningarna i andra områden. Områdestyperna mäter inte graden av segregation. Du kan med fördel använda områdestyperna för att exempelvis besvara frågan hur stor andel av en kommuns, ett läns eller Sveriges invånare som lever under olika socioekonomiska förutsättningar.

#### Exempel – Hur hänger det ihop?

En kommun kan ha en låg grad av segregation (ett värde närmare 0) samtidigt som en hög andel av kommunens befolkning kan bo i områden med socioekonomiska utmaningar. Hur hänger det ihop?

1. Om en kommun har en låg grad av segregation innebär det att olika befolkningsgrupper i kommunen är jämnt fördelade över bostadsområden (DeSO:n). Ojämlighetsindexet indikerar då låg grad av segregation, men svarar inte på enskilda områdets socioekonomiska förutsättningar.
2. Samma kommun kan, trots en låg grad av segregation, ha en hög andel av befolkningen boende i områden med socioekonomiska utmaningar. Detta kan uppstå om kommunens befolkning i genomsnitt exempelvis har låg utbildningsnivå, låga inkomster och en hög andel personer som uppbär ekonomiskt bistånd eller varit arbetslösa längre än sex månader. Områdestyperna beskriver alltså de socioekonomiska förutsättningarna i olika områden (RegSO). Områdestyperna beskriver därmed inte hur jämnt eller ojämnt olika befolkningsgrupper fördelar sig i olika bostadsområden i en kommun utan snarare vad som karakteriserar ett område.

Måtten beskriver alltså två olika saker. Det är viktigt att sätta måtten i relation till varandra för att få en nyanserad bild av en kommuns eller ett läns socioekonomiska situation samt grad av segregation.

## 2.3. LÄNS- OCH KOMMUNSIDOR

På läns- och kommunsidorerna får du en översiktlig bild av segregationen och dess utveckling över tid i ett län eller i en kommun.

På sidorna finns det även en beskrivning av hur länets eller kommunens RegSO:n fördelar sig mellan de olika områdestyperna och hur stor andel av befolkningen som bor i respektive

områdestyp. Det är särskilt viktigt att se hur stor andel av befolkningen som bor i områden med socioekonomiska utmaningar. Det finns ofta en koppling mellan hög grad av segregation och områden med socioekonomiska utmaningar och det är i områden där detta sammanfaller som människors uppväxt- och levnadsvillkor påverkas mest negativt. Tabellen på sidorna visar även skillnaderna mellan de områden som har socioekonomiska utmaningar och de som har mycket goda socioekonomiska förutsättningar. Dessa skillnader lyfts fram för att synliggöra det relationella perspektivet.

På sidorna finns också en beskrivning över respektive läns eller kommuns grad av segregation (ojämlikhetsindex).

Från varje läns- eller kommunsida kan du gå vidare till statistiklabbet för att fördjupa din kunskap utifrån flera olika indikatorer och bakgrundsvariabler.

## 3. Hur analyserar jag statistiken?

Vad är ett segregationsperspektiv? Vilka reflektionsfrågor kan jag ställa mig när jag ska analysera materialet? Det är några av de frågor som besvaras i det här kapitlet som är tänkt att fungera som ett stöd för dig när du ska använda Segregationsbarometern. Kapitlet inkluderar även stöd för att analysera och tolka det som presenteras i Segregationsbarometern. Dessutom innehåller det några tips för att minska risken för felaktiga analyser och slutsatser.

### 3.1. ATT TÄNKA PÅ NÄR DU SKA ANALYSERA STATISTIKEN

Det finns mycket information i Segregationsbarometern. Därför är det viktigt att gå igenom vad de olika indikatorerna och måtten innebär och beskriver innan du börjar titta i statistikklubben. Delmos har utformat Segregationsbarometern så att den ska bidra till att öka kunskapen och förståelsen av hur segregationen ser ut på nationell, regional och lokal nivå. Det finns fyra centrala aspekter som du bör tänka på innan du påbörjar analysen:

1. **Den geografiska platsens betydelse.** Det är i skillnaderna mellan olika bostadsområden som den socioekonomiska boendesegregationen uppstår. Det blir därför viktigt att titta på skillnader och likheter mellan olika geografiska områden inom ett län eller en kommun, och jämföra med riket, för att få en djupare förståelse för segregationen. Det är till exempel mer intressant att följa utvecklingen över tid på lägre geografiska nivåer inom ett län eller en kommun än att jämföra en kommun i södra Sverige med en kommun i norra Sverige. Segregationsanalysen handlar om att se och identifiera mönster utifrån olika geografiska områden för att förstå platsens betydelse för människors uppväxt- och levnadsvillkor.
2. **Segregationen är inte statisk utan förändras över tid.** Därför är det intressant att följa hur segregation utvecklas under flera år för att förstå vad som ökar respektive minskar segregationen. Det kan handla om att undersöka hur många fler områdestyper med exempelvis goda socioekonomiska förutsättningar eller stora socioekonomiska utmaningar som tillkommer över tid eller hur stor andel av befolkningen som lever i de olika områdestyperna. Det kan också handla om ifall ojämlikhetsindexet för en kommun eller ett län ändras år för år eller hur fördelningen har förändrats över tid på lägre geografiska nivåer för en specifik indikator. Segregationsbarometern innehåller statistik bakåt i tiden, vilket gör det möjligt att följa utvecklingen över tid både för olika mått och för samtliga indikatorer. Genom att analysera trender går det att visa åt vilket håll utvecklingen är på väg och hur snabbt saker ändras.
3. **Utgå från hela befolkningen.** Det är viktigt att börja undersöka hur det ser ut för hela befolkningen i en kommun eller ett län först, för att på så vis kunna identifiera skillnader utifrån geografin. Lokalkännedom om platsen och dess invånare är också bra för att förstå orsaken till vissa indikatorers utfall. Därefter kan du gå vidare och undersöka de olika bakgrundsvariablerna, som kön och ålder, och se vilka skillnader som då träder fram.

4. **Analysera statistiken tillsammans med andra.** Den mest heltäckande bilden får du om du analyserar statistiken tillsammans med andra som har olika kompetenser och erfarenheter både inom din organisation och tillsammans med andra aktörer. Det kan handla om representanter från olika förvaltningar inom en region (regional utveckling, hälso- och sjukvård, kollektivtrafik) eller en kommun (samhällsbyggnad, socialtjänst, utbildning med flera) men också att analysera tillsammans med olika aktörer på den regionala eller lokala nivå (regionen, länsstyrelsen, kommunen, polisen, arbetsförmedlingen, föreningslivet, näringslivet med flera). På så vis får ni med flera aspekter i analysen. Ni får därmed även en gemensam kunskapsbild av segregationen och dess utveckling. Utifrån detta kan ni även tillsammans gå vidare och undersöka dess orsaker och vad som skulle kunna vara lämpliga insatser.

### 3.2. HUR SER SEGREGATIONEN UT I SVERIGE, ETT LÄN ELLER EN KOMMUN?

Segregation handlar om att människor lever och verkar separerade från varandra. Den uppstår alltså i relationen mellan minst två olika platser och grupper. Det kallas för att segregationen är relationell. Det relationella är viktigt att tänka på när du lägger upp din analys. Om du exempelvis vill göra en analys av boendesegregation så innebär detta att analysen bör fokusera på skillnader och likheter mellan bostadsområden, och inom län och kommuner – inte på ett enskilt bostadsområde.

Utvecklingen i ett bostadsområde påverkar flera andra bostadsområden. Detsamma gäller kommuner, där olika kommuner och deras utveckling påverkar varandra. Segregation påverkar alltså hela län och kommuner, och den är därmed en fråga som berör hela samhället. Därför blir det intressant att titta på segregationens utveckling utifrån ett nationellt, regionalt och lokalt perspektiv. På [läns- och kommunsidorna](#) finns en beskrivning över respektive läns eller kommuns grad av segregation (ojämlighetsindex) som beskrivs i kapitlet ovan. I ett samhälle där skillnaderna i uppväxt- och levnadsvillkor blir för stora riskeras sammanhållningen. Det kan leda till misstänksamhet, känsla av otrygghet, bristande tillit och samhörighet och ett ökat ”vi- och dom”-tänkande.

Det är också viktigt att se hur stor andel av befolkningen som bor i områden med socioekonomiska utmaningar, eftersom det är deras uppväxt- och levnadsvillkor som framför allt riskerar att påverkas av segregationens negativa konsekvenser. Segregationsbarometern visar också skillnaderna mellan de områden som har socioekonomiska utmaningar och de som har mycket goda socioekonomiska förutsättningar. Syftet med detta är att lyfta fram det relationella perspektivet och se hur boenden i olika områden på olika sätt påverkas av segregationen. Flera faktorer påverkar var människor bosätter sig. Exempelvis är inkomsterna viktiga för var man kan välja att bo, men även hur staden är planerad och byggd är avgörande. Därför är lokal kännedom om den geografiska platsen, och vilka som bor där och varför, ett nödvändigt komplement för att förstå statistik och ojämlighetsindex i Segregationsbarometern.

### 3.2.1. Segregationens utveckling i Sverige

Hur kommer du då i gång med att använda Segregationsbarometern? Ett bra sätt är att börja är att titta på kartan som beskriver segregationens utveckling i Sverige (du hittar kartan på webbsidan [Ojämlikhetsindex och områdestyper](#)). Här får du en övergripande beskrivning av hur segregationen ser ut utifrån områdestyper och ojämlikhetsindex. Här kan du också undersöka om det har skett några förändringar över tid för att skapa dig en första bild över utvecklingen. Det du ska komma ihåg är att segregationen förändras långsamt, och därför kommer du kanske inte att se några större förändringar under en kortare tidsperiod. Den socioekonomiska segregationen är dessutom känslig för förändringar i den ekonomiska konjunkturen.

Därefter kan du gå vidare till läns- och kommunsidorna för de län eller kommuner som du vill fördjupa din kunskap om. Slutligen kan du gå vidare till statistiklabbet för att titta närmare på olika indikatorer och bakgrundsvariabler. I statistiklabbet kan du bara titta på en geografisk avgränsning i taget. Du kan alltså undersöka ett enskilt län och dess kommuner, alternativt en enskild kommun och dess RegSO:n. Skälet till denna begränsning är att segregationen är relationell och kontextbunden. Det är mer intressant att titta på utvecklingen inom en geografisk nivå än att till exempel jämföra en kommun från södra Sverige med en kommun från norra Sverige.

#### Reflektionsfrågor för analys på nationell nivå:

- Hur har utvecklingen sett ut över tid för områdestyper i Sverige? Har det blivit fler eller färre i de olika kategorierna över tid? Vad kan det bero på? Hur hänger det samman med utvecklingen av graden av segregation?
- Hur stor andel av befolkningen i Sverige lever i de olika områdestyperna? Hur har utvecklingen sett ut över tid? Vad kan utvecklingen bero på?
- Hur har utvecklingen sett ut över tid för ojämlikhetsindexet? Hur många län eller kommuner ser en minskad, ökad respektive oförändrad segregation? Finns det län eller kommuner som inte har någon segregation?

### 3.2.2. Segregationens utveckling på länsnivå

Vi rekommenderar att du börjar med att titta på länsidan för det län som du är intresserad av. Här får du en övergripande beskrivning av hur segregationen ser ut utifrån områdestyper samt utifrån de skillnader i graden av segregation som framträder mellan de olika kommunerna i länet (ojämlikhetsindex). Här kan du också undersöka om det har skett några förändringar över tid för att skapa dig en första bild över utvecklingen.

Därefter kan du gå vidare till statistiklabbet. I labbet har du möjlighet att titta på hur utfallet av olika indikatorer ser ut inom olika geografiska områden. Du kan titta på skillnader mellan kommuner, RegSO:n och DeSO:n inom det län som du valt.

Genom att titta på olika indikatorer kan du se vad som utmärker olika områden och områdestyper. Hur skiljer till exempel den disponibla inkomsten eller utbildningsnivån sig åt mellan olika områden? Hur ser valdeltagandet ut? Ohälsan? Vilka områden ligger över eller under läns- eller rikssnittet? Genom att titta närmare på statistiken utifrån dessa och liknande frågor kan du få en lägesbild av hur segregationen ser ut i länet.

Du kan också titta på ett antal bakgrundsvariabler, som kön, ålder samt inrikes född och utrikes född. I vissa fall finns även bakgrundsvariablerna utbildning och inkomstkvintiler med. Syftet med att analysera segregationen med hjälp av bakgrundsvariabler är att fördjupa förståelsen samt identifiera skillnader och likheter mellan olika geografiska områden.

Det är viktigt att börja med att undersöka hur det ser ut för hela befolkningen i länet först, för att på så vis kunna identifiera skillnader utifrån geografin. Därefter kan du gå vidare och undersöka de olika bakgrundsvariablerna som till exempel ålder och kön.

#### Reflektionsfrågor för analys på länsnivå:

- Hur har utvecklingen sett ut över tid för områdestyper i det valda länet? Har det blivit fler eller färre i de olika kategorierna? Vad kan det bero på? Hur hänger det samman med utvecklingen av graden av segregation?
- Hur stor andel av befolkningen i länet lever i de olika områdestyperna? Vilka invånare bor i de olika områdena? Hur har utvecklingen sett ut över tid? Vad kan utvecklingen bero på?
- Hur ser skillnaderna ut mellan de olika kommunerna inom länet? Har skillnaderna ökat eller minskat över tid? Vad kan utvecklingen bero på?
- Hur har utvecklingen av ojämlikhetsindexet sett ut? Var på skalan placeras det län som du undersökt? Hur hänger det samman med de olika områdestyperna?
- Ur ett länsperspektiv är det särskilt intressant att titta på segregationens utveckling i relation till utvecklingen inom frågor som rör regional utveckling. Några exempel på sådana frågor är arbetsmarknad, högre utbildning, transport och bostadsplanering. Finns det några samband mellan den utveckling du ser och förändringar inom olika politikområden?
- De skillnader och förändringar som du har identifierat – vad kan de bero på? Vilka händelser i omvärlden kan ha påverkat utvecklingen? Hur har en eventuell bostadsutveckling påverkat utvecklingen? Beror förändringarna på politiska beslut på nationell, regional eller kommunal nivå?

### 3.2.3. Segregationens utveckling på kommunal nivå

Vi rekommenderar att du börjar med att titta på kommunsidan för den kommun som du är intresserad av. Här får du en övergripande beskrivning på kommunal nivå av hur segregationen ser ut utifrån områdestyper samt utifrån graden av segregation som sammanfattar skillnaderna mellan de olika områdena (ojämlikhetsindex). Här kan du också undersöka om det har skett några förändringar över tid för att skapa dig en första bild över utvecklingen.

Därefter kan du gå vidare till statistiklabbet. I labbet har du möjlighet att titta på hur utfallet av olika indikatorer ser ut inom olika geografiska områden. Du kan titta på skillnader mellan RegSO:n och DeSO:n inom den kommun du valt. Du kan även titta på bakgrundsvariabler som kön, ålder samt inrikes född och utrikes född. I vissa fall finns även bakgrundsvariablerna utbildningsnivå och inkomskvintiler. Syftet med att analysera segregationen med hjälp av bakgrundsvariabler är att fördjupa förståelsen samt identifiera skillnader och likheter mellan olika geografiska områden.

Genom att titta på olika indikatorer kan du se vad som utmärker olika områden och områdestyper. Hur skiljer sig till exempel den disponibla inkomsten eller utbildningsnivån åt mellan olika områden? Hur ser valdeltagandet ut? Ohälsan? Titta också på vilka områden som ligger över eller under kommun-, läns- eller riksnittet. Genom att titta närmare på statistiken utifrån dessa och liknande frågor kan du få en lägesbild av hur segregationen ser ut i kommunen.

Om du lägger på en bakgrundsvariabel kan du fördjupa din analys. Vilket mönster framträder om du till exempel lägger till bakgrundsvariabeln kön? Finns det en könsskillnad, och hur har den utvecklingen sett ut över tid?

#### Reflektionsfrågor för analys på kommunal nivå:

- Hur har utvecklingen sett ut över tid för områdestyper i den valda kommunen? Har det blivit fler eller färre i de olika kategorierna? Vad kan det bero på? Hur hänger det samman med utvecklingen av graden av segregation?
- Hur stor andel av befolkningen i kommunen lever i de olika områdestyperna? Vilka invånare bor i de olika områdena? Hur har utvecklingen sett ut över tid? Vad kan utvecklingen bero på?
- Hur har utvecklingen av ojämlikhetsindexet sett ut? Var på skalan placeras den kommun som du undersökt? Hur hänger det samman med de olika områdestyperna?
- Hur har utvecklingen sett ut för olika indikatorer? Hur har exempelvis utvecklingen sett ut över tid för indikatorn disponibel inkomst per konsumtionsenhet i din kommun eller i ditt län?
- De skillnader och förändringar som du har identifierat – vad kan de bero på? Vilka händelser i omvärlden kan ha påverkat utvecklingen? Hur har en eventuell bostadsutveckling påverkat utvecklingen? Beror förändringarna på politiska beslut på nationell, regional eller kommunal nivå?

### 3.3. VILKA ORSAKER FINNS TILL SEGREGATIONENS UTVECKLING?

Vi behöver förstå mer om orsakerna till segregation för att kunna välja lämpliga insatser som kan minska och motverka segregationen. Genom att analysera statistiken i Segregationsbarometern och titta på utvecklingen över tid kan du få en bild av segregationens utveckling i Sverige, ett län eller en kommun. Om du dessutom använder statistiken i kombination med din lokala kunskap om invånarna samt förändringar som skett i länet eller i kommunen så får du en fördjupad förståelse för vad som kan ha bidragit till de förändringar som du ser.

**Reflektionsfrågor för vidare analys:**

- I Segregationsbarometern har du kunnat ta fram statistik och se skillnader i utveckling som kan kopplas till segregation. Vilka är orsakerna bakom dessa skillnader, tror du? Vad finns det för förklaringar till dessa orsaker?
- Vilka faktorer i den aktuella kommunen eller länet bidrar till att upprätthålla segregationen och till att olika grupper har olika förutsättningar?
- Har det skett förändringar i omvärlden som kan ha påverkat utvecklingen i kommunen eller länet? Vilka?
- Vilka regionala eller kommunala beslut kan ha påverkat utvecklingen? Hur har stadsutveckling påverkat utvecklingen?
- Hur har regionen eller kommunen kunnat hantera orsakerna? Har du använt alla möjligheter du har i verktygslådan? Om nej, varför inte? Finns det bakomliggande faktorer som regionen eller kommunen själv inte har mandat över, utan som i stället måste lösas på nationell nivå? Vilka är i så fall dessa faktorer?

**3.4. VAD KAN MAN GÖRA ÅT SEGREGATIONEN?**

Segregation påverkas av politiska beslut, hur resurser fördelas och vilka normer som upprätthålls. Därför bör ett segregationsperspektiv finnas med och beaktas i det dagliga arbetet inom exempelvis myndigheter, regioner och kommuner. Det innebär att det är nödvändigt att i alla beslut som påverkar människors villkor beakta vad det betyder för verksamheterna att det i kommunen finns en viss grad av segregation och att människor lever under olika socioekonomiska förutsättningar. Det innebär också att ta hänsyn till att segregationen uppstår i relation mellan olika områden med olika socioekonomiska förutsättningar, samt att ta hänsyn till att utvecklingen i olika områden påverkar varandra. Ett förändrat indexvärde eller områdestyp kan dels bero på en utveckling i det enskilda området, men kan också bero på en utveckling i ett annat område i samma län eller kommun, som därmed påverkat relationen inom länet eller kommunen.

Erfarenheter från tidigare statliga satsningar visar också att ingen enskild aktör ensam kan förändra segregationen. Det är genom samverkan mellan olika aktörer som en förändring kan komma till stånd, eftersom olika aktörer på olika nivåer har ansvar och mandat att skapa förändringar som tillsammans kan skapa en positiv förändring.



**Reflektionsfrågor för analys av möjliga åtgärder:**

- Vad skulle du behöva fördjupa dig i för att förstå sambanden bättre?
- Vad kan du – utifrån de roller och mandat som du har – påverka på kort och lång sikt? Och vad kan du inte påverka?
- Hur förhåller sig nuvarande region- eller kommunövergripande mål och strategier till bilden som du får av analysen i Segregationsbarometern?
- Vilka insatser gör ni i regionen eller kommunen redan idag? Använder ni dessa insatser som ett strategiskt verktyg i ert segregationsarbete?
- Vilka av dessa insatser sker i samverkan med andra aktörer? Används dessa insatser som ett strategiskt verktyg i ert segregationsarbete? Finns det ytterligare insatser som ni skulle kunna sätta in som strategiska verktyg i ert segregationsarbete? Vilka då?
- Gör ni i regionen eller kommunen idag insatser som kan motverka varandra? Gör ni insatser som inte främjar ett arbete för att minska och motverka segregation? Om ja – på vilket sätt skulle ni kunna ändra det på kort respektive lång sikt?
- Finns det lokala civilsamhällsorganisationer med kunskap om utvecklingen? Hur behöver ni som region eller kommun samverka med det civila samhället utifrån de skillnader som finns i uppväxt- och levnadsvillkor?
- Samverkar ni sedan tidigare med det civila samhället på sätt som är relevanta för arbetet med att minska och motverka segregation? Hur skulle ni kunna utöka eller förändra samverkan för att kunna arbeta mer effektivt mot segregation?

## Bilaga 1 Definitioner

Bilaga 1 länkar till en ordlista med centrala begrepp som finns i uppföljningssystemet och är specifika för Segregationsbarometern.

### ORDLISTA

Du hittar Segregationsbarometerns ordlista på [Segregationsbarometerns webbplats](#).

## Bilaga 2 Statistikinformation

Bilaga 2 innehåller information om statistiken i Segregationsbarometern, hur den kan användas och var du hittar mer statistik.

### VARIFRÅN KOMMER STATISTIKEN?

Statistiken i Segregationsbarometern är uteslutande registerbaserad statistik från Statistikmyndigheten (SCB). Det innebär att det är officiell svensk statistik som uppdateras årligen och som täcker in hela Sveriges befolkning.

### HUR FÅR JAG ANVÄNDA STATISTIKEN?

Alla får använda statistiken och informationen som presenteras i Segregationsbarometern. Det innebär att du kan använda materialet för att göra egna framställningar. Du kan visa, sprida och överföra det till annat medium samt offentliggöra det på annat sätt. Observera att du alltid tydligt måste ange Delegationen mot segregation som källa. Det gör du genom att använda följande uppgifter:

Delegationen mot segregation (år). Segregationsbarometern. Statistik från SCB. Tillgänglig ÅÅMMDD. [www.segregationsbarometern.se](http://www.segregationsbarometern.se)

### HUR FÅR JAG TAG I MER STATISTIK?

SCB är Sveriges statistikmyndighet och ansvarar för officiell statistik och annan statlig statistik. Det innebär ett ansvar att utveckla, framställa och sprida statistik till såväl offentliga som privata aktörer. Om du är intresserad av ytterligare statistik för att komplettera Segregationsbarometern – besök [SCB:s webbplats](http://www.scb.se).

Även Sveriges Kommuner och Regioner (SKR), regionerna, länsstyrelserna och kommunerna kan ha kompletterande relevant statistik. Kontakta respektive organisation för mer information.

### VART VÄNDER JAG MIG MED FRÅGOR OM STATISTIKEN?

Vid specifika frågor om statistikens ursprung, definitioner eller liknande hänvisar vi dig till [SCB:s kundtjänst](http://www.scb.se/kundtjanst). Har du frågor specifikt om Segregationsbarometern? Besök då i första hand webbsidan [Om Segregationsbarometern](http://www.segregationsbarometern.se) eller webbsidan [Vanliga frågor och svar](http://www.segregationsbarometern.se/vanliga-fragoer-och-svar), där vi har samlat information. Du kan också kontakta [Delmos](mailto:delmos@segregationsbarometern.se).

## LÄNKAR TILL KOMPLETTERANDE STATISTIK

Nedan finner du statliga myndigheter och organisationer som publicerar statistik som är relevant för segregation.

Barnombudsmannen – [www.barnombudsmannen.se](http://www.barnombudsmannen.se)

Brottsförebyggande rådet – [www.bra.se](http://www.bra.se)

Folkhälsomyndigheten – [www.folkhalsomyndigheten.se](http://www.folkhalsomyndigheten.se)

Rådet för främjande av kommunala analyser (staten och SKR) – [www.kolada.se](http://www.kolada.se)

Myndigheten för ungdoms- och civilsamhällesfrågor – [www.ungidag.se](http://www.ungidag.se)

SCB – [www.scb.se](http://www.scb.se)

Skolverket – [www.skolverket.se](http://www.skolverket.se)

Socialstyrelsen – [www.socialstyrelsen.se](http://www.socialstyrelsen.se)

## **Bilaga 3 Teknisk beskrivning av statistiken**

Bilaga 3 länkar till en teknisk beskrivning av statistiken som används i Segregationsbarometern.

### **TEKNISK BESKRIVNING**

Du hittar den tekniska beskrivningen på [Segregationsbarometerns webbplats](#).

## Bilaga 4 Teknisk beskrivning av områdestyper

Bilaga 4 länkar till en teknisk beskrivning av hur Delmos tagit fram områdestyperna i Segregationsbarometern.

### TEKNISK BESKRIVNING

Du hittar den tekniska beskrivningen i Bilaga 2 Rikstäckande index, i [Segregation i Sverige - Årsrapport 2021 om den socioekonomiska boendesegregationens utveckling](#).

## Bilaga 5 Teknisk beskrivning av ojämlikhetsindex

Bilaga 5 länkar till en teknisk beskrivning av hur Delmos räknat fram ojämlikhetsindexet som används i Segregationsbarometern.

### TEKNISK BESKRIVNING

Du hittar den tekniska beskrivningen på [Segregationsbarometerns webbplats](#).



DELEGATIONEN  
**MOT SEGREGATION**

141 52 HUDDINGE  
TELEFON VX 010-140 77 00  
INFO@DELMOS.SE  
WWW.DELMOS.SE

BESÖKSADRESS:  
ALFRED NOBELS ALLÉ 7,  
FLEMINGSBERG